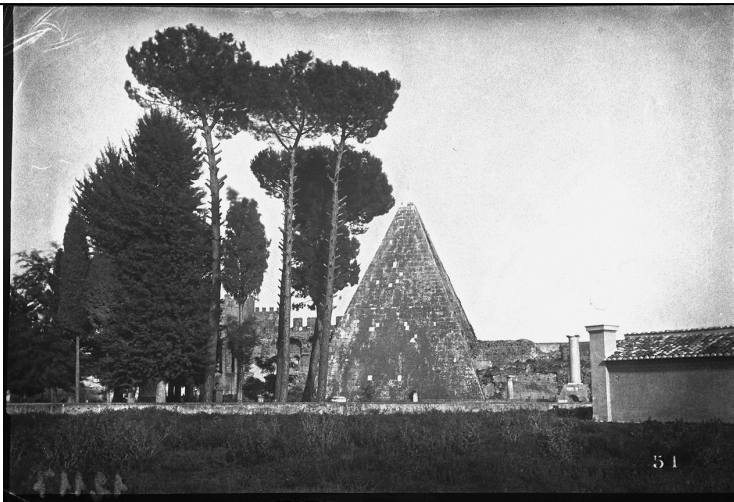


# Scheda



## CD - CODICI

TSK - Tipo scheda FF

LIR - Livello catalogazione C

### NCT - CODICE UNIVOCO

NCTR - Codice Regione 12

NCTN - Numero catalogo generale 00000054

ESC - Ente schedatore ICCD

ECP - Ente competente per tutela ICCD

## OG - BENE CULTURALE

AMB - Ambito di tutela storico artistico  
MiBACT

CTG - Categoria MISCELLANEA

### OGT - DEFINIZIONE BENE

OGTD - Definizione archivio

OGTT - Tipologia professionale

OGTV - Configurazione strutturale e di contesto bene semplice

OGTC - Consistenza/composizione  
Il fondo è costituito da 602 negativi di vario formato (da 10x13 cm ca. a 22x35 cm ca.), conservati in 15 scatole numerate progressivamente da 1 a 15. Nel dettaglio si tratta di 572 calotipi: 298 negativi su carta realizzati con diverse varianti del procedimento calotipico e con carte di vario spessore; 294 negativi all'albumina su carta cerata. Completano l'insieme 30 negativi su pellicola.

OGTO - Ordinamento misto

<b>OGTY - Note</b>	L'ordinamento del fondo è il risultato degli studi effettuati nel corso degli anni e confluiti nella mostra " L'immagine di Roma 1848-1895" realizzata nel 1994. Le immagini contenute nel catalogo seguono un ordine numerico diverso da quello inventariale stabilito in relazione agli autori. L'ordine del fondo è misto poiché segue sia quello del catalogo che del formato.
<b>OGD - DENOMINAZIONE</b>	
<b>OGDT - Tipo</b>	attribuita
<b>OGDN - Denominazione</b>	Archivio Tuminello
<b>QNT - QUANTITA'</b>	
<b>QNTI - Quantita' degli elementi</b>	602
<b>OGC - TRATTAMENTO CATALOGRAFICO</b>	
<b>OGCT - Trattamento catalografico</b>	scheda unica
<b>OGM - Modalita' di individuazione</b>	appartenenza ad una collezione o raccolta pubblica
<b>OGR - Disponibilita' del bene</b>	bene disponibile
<b>PA - PARTIZIONI</b>	
<b>PAC - PARTIZIONE</b>	
<b>PACT - Tipologia di partizione</b>	sezione
<b>PACI - Codice identificativo della partizione</b>	Caneva 1/131
<b>PACN - Denominazione/titolo della partizione</b>	Giacomo Caneva
<b>PACG - Tipo</b>	attribuita
	Il primo gruppo è costituito da 131 negativi del fotografo Giacomo Caneva realizzati con le diverse varianti del procedimento calotipico, tra il 1848 e il 1859. Lodovico Tuminello acquistò i negativi di Caneva (circa 700) probabilmente tra il 1881-1882 e li inserì nel suo catalogo con la sua firma e con nuova numerazione (dal numero 880 al numero 1562 ca). Soggetto ricorrente della partizione è Roma, la città pontificia è raffigurata nei suoi luoghi più celebri; ritornano più volte il Colosseo, il Tempio di Vesta e il Foro Romano; a questi si aggiungono le chiese, le piazze, le fontane, i palazzi, il Tevere, le ville, le vedute della città riprese da diversi punti panoramici. Alcune fotografie rivestono particolare valore di documentazione in quanto rappresentano siti oggi non più esistenti, quali Villa Campana al Celio e la

**PACS - Descrizione della partizione**

Chiesa di Santa Maria Liberatrice al Foro Romano (demolita tra il 1901-1902), o raffigurano momenti singolari dell'opera dell'uomo come la costruzione del castello ligneo eretto in piazza di Spagna, nel 1857, per l'edificazione delle colonne dell'Immacolata Concezione. Ma la Roma di Caneva non è solo quella dei monumenti e delle piazze celebri, diverse sono le immagini che propongono scene di vita quotidiana, i cortili delle case romane, i panni stesi al sole, i buoi e carri agricoli del Campo Vaccino. Numerose sono anche le immagini dei Musei Capitolini e Vaticani e le documentazioni realizzate dal fotografo nei dintorni della città pontificia, dalla campagna romana a Tivoli con le sue rovine archeologiche, gli alberi di Villa D'Este e Torre Sant'Angelo (oggi non più esistente); senza tralasciare Ostia Antica, la pineta di Castel Fusano e Civitavecchia con il Forte Michelangelo (la più antica veduta del porto della città). Si contano, inoltre, alcuni ritratti e una delle ultime immagini realizzate dal fotografo (1859) raffigurante la Torre di Porcellana di Pechino, successivamente distrutta, e che oggi resta una delle poche, se non l'unica immagine che raffigura il monumento cinese.

**PAC - PARTIZIONE**

**PACT - Tipologia di partizione**

sezione

**PACI - Codice identificativo della partizione**

Tuminello 132/ 256

**PACN - Denominazione/titolo della partizione**

Lodovico Tuminello

**PACG - Tipo**

attribuita

**PACS - Descrizione della partizione**

La seconda partizione comprende 134 negativi (109 calotipi e 25 pellicole di gelatina) realizzati da Tuminello tra il 1875 e il 1895. Come nel caso di Caneva, ancora una volta il soggetto principale è Roma, ma le immagini di Tuminello, realizzate qualche anno più tardi rispetto a quelle del Caneva, mettono in luce soprattutto le trasformazioni in atto nella città. Il fotografo documenta i numerosi scavi dei siti archeologici, dal Foro, al Colosseo, al Palatino, alle Terme di Caracalla e la costruzione dei nuovi ponti come la passerella in ferro costruita per congiungere il centro con i Prati di Castello e che segnò la fine inesorabile del Porto di Ripetta. Documento importante è anche l'immagine che ritrae la Chiesa Anglicana, eretta su disegno dell'Architetto Antonio Cipolla, aperta al culto nel 1874 e successivamente demolita per permettere l'ampliamento di Piazza San Silvestro. Oltre alle vedute di Roma si contano alcune immagini di opere d'arte. Sono presenti, inoltre, due negativi relativi ai Castelli del Piemonte, realizzati da Tuminello

agli inizi della sua carriera di fotografo negli anni dell'esilio a Torino (1849-1869 ca) e tre negativi realizzati in Tunisia nel 1875 in occasione della sua partecipazione come fotografo ufficiale alla spedizione della Società Geografica Italiana.

#### **PAC - PARTIZIONE**

**PACT - Tipologia di partizione**

sezione

**PACI - Codice identificativo della partizione**

Parker 266/ 544

**PACN - Denominazione/titolo della partizione**

Raccolta Parker

**PACG - Tipo**

attribuita

**PACS - Descrizione della partizione**

Il terzo gruppo del fondo comprende 279 negativi all'albumina su carta cerata appartenenti alla collezione costituita dall'archeologo inglese John Henry Parker, dal 1867 in poi. Si tratta essenzialmente di una raccolta di fotografia archeologica, che andò quasi totalmente distrutta nell'incendio che nel 1893 devastò Palazzo Negroni-Caffarelli. Probabilmente, in seguito, Lodovico Tuminello riuscì a recuperare dei positivi e a rifotografarli ottenendo dei nuovi negativi; quelli che si conservano attualmente all'interno del fondo non sono dunque il frutto di una campagna fotografica originale, ma il risultato di riprese fatte in laboratorio su positivi. A provarlo è l'omogeneità della tecnica e del materiale impiegato; la presenza su alcuni negativi di piccole pieghe negli angoli interni all'immagine, e inoltre la certezza che i negativi originali della raccolta Parker furono eseguiti su lastre di vetro e non su carta. Lodovico Tuminello quindi rifotografa immagini realizzate da diversi autori; J.H. Parker, infatti, commissionò le sue campagne fotografiche prima al fotografo inglese Charles Smeaton e in seguito a diversi fotografi locali come Carlo Baldassarre Simelli, Francesco Sidoli, Filippo Spina, Giovan Battista Colamedici, Filippo Lais, Antonio De Bonis, e molti altri di cui attualmente non si conosce il nome in quanto Parker dopo il suo terzo catalogo non menzionò più gli autori delle immagini.

#### **PAC - PARTIZIONE**

**PACT - Tipologia di partizione**

sezione

**PACI - Codice identificativo della partizione**

Anonimi 545/ 602

**PACN - Denominazione/titolo della**

Anonimi

<b>partizione</b>	
<b>PACG - Tipo</b>	attribuita
<b>PACS - Descrizione della partizione</b>	La partizione in oggetto comprende un gruppo di 58 negativi (43 negativi su carta di tono nerastro e 15 albumine cerate) non attribuite a causa della mancanza di un riscontro certo con fotografie firmate o presenti nei cataloghi dei fotografi. Probabilmente le albumine su carta cerata appartengono alla raccolta Parker e a provarlo è l'omogeneità della tecnica e la tipologia dei soggetti.

## LC - LOCALIZZAZIONE GEOGRAFICO - AMMINISTRATIVA

### PVC - LOCALIZZAZIONE

<b>PVCS - Stato</b>	ITALIA
<b>PVCR - Regione</b>	Lazio
<b>PVCP - Provincia</b>	RM
<b>PVCC - Comune</b>	Roma

### LDC - COLLOCAZIONE SPECIFICA

<b>LDCT - Tipologia contenitore fisico</b>	ospizio
<b>LDCQ - Qualificazione contenitore fisico</b>	apostolico
<b>LDCN - Denominazione contenitore fisico</b>	Conservatorio delle Zitelle
<b>LDCF - Uso contenitore fisico</b>	ufficio
<b>LDCC - Complesso monumentale di appartenenza</b>	Ospizio apostolico di San Michele a Ripa Grande
<b>LDCU - Indicazioni viabilistiche</b>	via di San Michele, 18
<b>LDCM - Denominazione contenitore giuridico</b>	Istituto Centrale per il Catalogo e la Documentazione
<b>LDCS - Specifiche</b>	GFN Archivio fotografico

### ACB - ACCESSIBILITA' AL BENE

<b>ACBA - Accessibilita'</b>	si
------------------------------	----

## LA - ALTRE LOCALIZZAZIONI GEOGRAFICO - AMMINISTRATIVE

<b>TLC - Tipo di localizzazione</b>	luogo di provenienza/collocazione precedente
<b>PRV - LOCALIZZAZIONE</b>	
<b>PRVS - Stato</b>	ITALIA
<b>PRVR - Regione</b>	Lazio
<b>PRVP - Provincia</b>	RM

<b>PRVC - Comune</b>	Roma
<b>PRC - COLLOCAZIONE SPECIFICA</b>	
<b>PRCT - Tipologia contenitore fisico</b>	palazzo
<b>PRCF - Uso contenitore fisico</b>	archivio
<b>PRCU - Indicazioni viabilistiche</b>	Via in Miranda, 5
<b>PRCM - Denominazione contenitore giuridico</b>	Gabinetto Fotografico Nazionale
<b>PRD - DATI CRONOLOGICI</b>	
<b>PRDI - Riferimento cronologico/data inizio</b>	1906
<b>PRDU - Data fine</b>	1975
<b>UB - DATI PATRIMONIALI/INVENTARI/STIME/COLLEZIONI</b>	
<b>INP - INVENTARIO PATRIMONIALE IN VIGORE</b>	
<b>INPC - Codice inventario patrimoniale</b>	6
<b>INPE</b>	Perugini, Anna
<b>INPR - Data dell'immissione in patrimonio</b>	2012
<b>INPZ - Categoria SEC (modello 15)</b>	BENI ARCHIVISTICI
<b>INPD - Descrizione (modello 15)</b>	Fondi fotografici
<b>INPS - Codice SEC (modello 15)</b>	BA CA BA AA GA
<b>INPA - Stima patrimoniale</b>	Euro 903.000,00
<b>INPU - Causale RCS</b>	A62
<b>INPM - Modalita' di acquisizione</b>	acquisto
<b>INPP - Provenienza</b>	Tuminello, Lodovico
	Per la valutazione patrimoniale dei materiali fotografici si sono seguite le direttive del decreto interministeriale 18 aprile 2002 (G.U. n.24 del 30 gennaio 2003) e della circolare del Segretario generale del MiBACT n. 49/2014. Seguendo le indicazioni di tale direttiva si sarebbe dovuto prendere in considerazione il valore d'acquisto, aggiornato secondo i parametri ISTAT e ulteriormente incrementato dal parametro di innalzamento del valore scientifico della collezione, calcolato

<b>INPV - Note</b>	attraverso una tabella di valutazione appositamente strutturata dall'ICCD sui propri fondi fotografici. Tuttavia, dal momento che il fondo è stato inserito in inventario nel 2010 per un valore complessivo di 6,738.56 euro, stima questa assolutamente inadeguata a rappresentare l'effettivo valore patrimoniale della collezione di negativi su carta, si è proceduto ad una valutazione ex novo basata su tabelle parametriche appositamente elaborate da ICCD per conferire un valore patrimoniale, variabile tra un range minimo e massimo, alle diverse tecniche di ripresa storiche.
<b>INV - ALTRI INVENTARI</b>	
<b>INVN - Codice inventario</b>	4082-4683
<b>INVD - Riferimento cronologico</b>	1994
<b>STI - ALTRE STIME</b>	
<b>STIS - Stima</b>	Euro 6.738,56
<b>STID - Riferimento cronologico</b>	2010
<b>STIM - Motivo</b>	valutazione all'atto della compilazione dell'inventario generale
<b>PD - PRODUZIONE</b>	
<b>PDF - RESPONSABILITA'</b>	
<b>PDFJ - Ente schedatore</b>	ICCD
<b>PDFH - Codice identificativo</b>	FFA010
<b>PDFN - Nome scelto di persona o ente</b>	Tuminello, Lodovico
<b>PDFP - Tipo intestazione</b>	P
<b>PDFA - Indicazioni cronologiche</b>	1824-1907
<b>PDFR - Ruolo</b>	soggetto produttore
	Nato a Roma il 17 giugno del 1824, da una famiglia proveniente da Palermo e residente in via Tomacelli 124, Lodovico Tuminello probabilmente si avvicina alla fotografia alla fine degli anni Quaranta frequentando gli ambienti del Circolo Romano del Caffé Greco, ma è a Torino, dove arriva da esule nel 1849 dopo aver preso parte alla Repubblica Romana, che avvia la sua attività di fotografo aprendo uno studio in via San Lazzaro 14. Al periodo torinese risalgono ritratti e vedute della città realizzati in calotipia e collodio. Nel 1855 partecipa, meritando una medaglia di bronzo, all'Esposizione di Torino; dieci anni dopo è all'Esposizione Universale di Dublino, insieme al fotografo torinese Chiapella. Nel 1869 rientra a Roma e apre uno studio fotografico con sede prima in via Borgognona 22 e successivamente in via

<b>PDFB - Profilo storico biografico</b>	Condotti 21. Il 20 settembre del 1870 è a Porta Pia per fotografare i luoghi della battaglia e gli accampamenti nei dintorni di Roma. Nello stesso anno riceve una medaglia di bronzo all'Esposizione di Firenze e tre anni dopo è presente all'Esposizione di Vienna in società con il fotografo Angiolini; nel 1878 riceve una medaglia di bronzo all'Esposizione Universale di Parigi. Nel 1875 prende parte, come fotografo ufficiale, alla Spedizione in Tunisia della Società Geografica Italiana, guidata dal marchese Orazio Antinori: realizza una serie di 45 immagini che nel 1881 verranno esposte e premiate con una medaglia di seconda classe a Venezia, alla Mostra Geografica Internazionale organizzata in occasione del Terzo Congresso Geografico Internazionale. Probabilmente tra la fine degli anni Settanta e i primi anni Ottanta entra in possesso di alcuni calotipi di Giacomo Caneva che successivamente inserisce nel proprio catalogo e continua a stampare con il proprio nome. Contemporaneamente realizza campagne fotografiche su siti archeologici, documentando gli scavi in esecuzione e le trasformazioni della città divenuta capitale. (# segue in osservazioni)
<b>PDFM - Motivazione/ fonte</b>	bibliografia
<b>PDFZ - Note</b>	Becchetti 1994
<b>PDF - RESPONSABILITA'</b>	
<b>PDFJ - Ente schedatore</b>	ICCD
<b>PDFH - Codice identificativo</b>	FFA002
<b>PDFN - Nome scelto di persona o ente</b>	Istituto Centrale per il Catalogo e la Documentazione
<b>PDFP - Tipo intestazione</b>	E
<b>PDFA - Indicazioni cronologiche</b>	1975-
<b>PDFR - Ruolo</b>	soggetto conservatore
<b>PDFB - Profilo storico biografico</b>	L'ICCD (Istituto Centrale per il Catalogo e la Documentazione) nasce contestualmente al Ministero per i Beni Culturali e Ambientali nel 1975. E' il risultato dell'unione di due enti con origini e storie diverse ma con la medesima finalità di conoscenza del patrimonio culturale. Da un lato l'Ufficio del catalogo, nato nel 1969 con il compito di definire le metodologie della catalogazione coordinando le attività operative degli organi tecnici, e dall'altro il Gabinetto fotografico nazionale, fondato nel 1895 quale principale istituzione statale per la produzione e la raccolta delle documentazioni fotografiche.
<b>PDFM - Motivazione/ fonte</b>	bibliografia
<b>PDFZ - Note</b>	Vedi <a href="http://www.iccd.beniculturali.it/">http://www.iccd.beniculturali.it/</a> , storia dell'Istituto

**AU - DEFINIZIONE CULTURALE****AUT - AUTORE/RESPONSABILITA'**

<b>AUTJ - Ente schedatore</b>	ICCD
<b>AUTH - Codice identificativo</b>	FFA010
<b>AUTN - Nome scelto di persona o ente</b>	Tuminello, Lodovico
<b>AUTP - Tipo intestazione</b>	P
<b>AUTA - Indicazioni cronologiche</b>	1824-1907
<b>AUTR - Ruolo</b>	fotografo
<b>AUTM - Motivazione/fonte</b>	bibliografia
<b>AUTZ - Note</b>	Becchetti 1983

**AUT - AUTORE/RESPONSABILITA'**

<b>AUTJ - Ente schedatore</b>	ICCD
<b>AUTH - Codice identificativo</b>	FFA015
<b>AUTN - Nome scelto di persona o ente</b>	Caneva, Giacomo
<b>AUTP - Tipo intestazione</b>	P
<b>AUTA - Indicazioni cronologiche</b>	1813-1865
<b>AUTR - Ruolo</b>	fotografo
<b>AUTM - Motivazione/fonte</b>	bibliografia
<b>AUTZ - Note</b>	Becchetti 1994

**SG - SOGGETTO****SGT - SOGGETTO**

<b>SGTI - Identificazione</b>	Roma - Architettura - Chiese - Basiliche - Palazzi - Ville
<b>SGTI - Identificazione</b>	Roma - Archeologia - Templi - Terme - Foro Romano - Acquedotto romano
<b>SGTI - Identificazione</b>	Roma - Vedute - Panorami - Piazze - Strade - Ponti - Fiume Tevere
<b>SGTI - Identificazione</b>	Roma - Musei - Musei Vaticani - Musei Capitolini
<b>SGTI - Identificazione</b>	Pompei - Scavi archeologici
<b>SGTI - Identificazione</b>	Italia - Centri storici - Ancona - Benevento - Firenze - Loreto - Lucca - Pisa - Napoli - Torino
	Il Fondo Tuminello, costituito da 602 negativi realizzati da autori diversi, si presenta sostanzialmente omogeneo sia dal punto di vista cronologico che contenutistico. Realizzate nella

**SGTD - Indicazioni sul  
soggetto**

seconda metà dell'Ottocento le immagini del fondo ritraggono essenzialmente Roma nei suoi luoghi e nei suoi monumenti più celebri. Dal raffronto tra le fotografie di Caneva e di Tuminello è interessante notare le trasformazioni in atto nella città durante il passaggio dalla Roma pontificia alla Roma Capitale d'Italia. Dalla raccolta Parker emerge una capillare documentazione archeologica non solo della città eterna ma anche di altre città italiane. All'interno del fondo sono conservate, inoltre, immagini che testimoniano la partecipazione degli autori, nel ruolo di fotografi ufficiali, a spedizioni italiane all'estero, in particolare una fotografia della Torre di Porcella del Palazzo d'Estate a Pechino realizzata da Caneva in Cina nel 1859, e tre immagini della Tunisia eseguite da Tuminello nel 1875.

**DA - DATI ANALITICI**

**NSC**

Il Fondo Tuminello è il primo fondo storico acquisito dal Gabinetto Fotografico Nazionale nel 1906. Nei registri inventariali dei primi anni del GFN non è segnalato l'ingresso della collezione, per cui la data di acquisizione, in realtà, si può dedurre solo da un documento conservato nell'archivio storico dell'Istituto Centrale per il Catalogo e la Documentazione, vale a dire una lettera della Direzione Generale datata 26 giugno 1906 in cui si chiede un conto particolareggiato dei negativi al fine di predisporre il pagamento a favore del fotografo Lodovico Tuminello. Il fondo, più volte menzionato in occasione di mostre e pubblicazioni (C. Cecchelli, in *Viatico della Roma che fu*, 1927; S. Negro, in *Mostra della fotografia a Roma 1840-1915*, 1953; S. Negro, *Album Romano*, 1956; S. Negro, *Nuovo Album Romano*, a cura di C. Pietrangeli, 1964), fu riordinato e studiato solo a partire dal 1968, per volontà dell'allora direttore del GFN Carlo Bertelli che ne affidò lo studio a Lina Fiore Boerio, la quale fornì notizie di prima mano sul fotografo, senza però mettere in dubbio l'autorialità delle immagini. Solo più tardi, il nuovo direttore del GFN, Oreste Ferrari, ripropose lo studio dei fondi storici e in particolare del Fondo Tuminello affidandolo prima ad Anna Grelle e poi a Piero Becchetti. Fu Piero Becchetti che, anche alla luce dei progressi fatti negli studi sulla fotografia, concluse che in realtà non si trattava di un nucleo riconducibile ad un unico fotografo, ma di un fondo costituito da tre grandi gruppi appartenenti a diversi autori (Giacomo Caneva, Lodovico Tuminello e Raccolta Parker) e da un piccolo gruppo di negativi non ancora attribuiti. Già nel 1983, Piero Becchetti, in occasione della pubblicazione de *La fotografia a Roma dalle origini al 1915* aveva attribuito la parte più antica del fondo a Giacomo Caneva, una paternità che confermò insieme all'individuazione delle altre autorialità, nel 1994, quando a conclusione della lunga attività di riordino, studio, restauro e archiviazione l'intero fondo fu presentato al pubblico in

	occasione della mostra promossa dall'Istituto Centrale per il Catalogo e la Documentazione "L'immagine di Roma 1848-1895. La città, l'archeologia, il medioevo".
<b>MTI</b>	L'intero fondo è inventariato, ordinato in base alle autorialità, restaurato, digitalizzato, ma non catalogato.
<b>DT - CRONOLOGIA</b>	
<b>DTZ - CRONOLOGIA GENERICA</b>	
<b>DTZG - Fascia cronologica/periodo</b>	XIX
<b>DTS - CRONOLOGIA SPECIFICA</b>	
<b>DTSI - Da</b>	1870
<b>DTSV - Validita'</b>	ca
<b>DTSF - A</b>	1906
<b>DTSL - Validita'</b>	ante
<b>DTM - Motivazione/fonte</b>	bibliografia
<b>DTM - Motivazione/fonte</b>	documentazione
<b>DTM - Motivazione/fonte</b>	data acquisizione
<b>DTT - Note</b>	La cronologia è tratta dai documenti conservati nell'Archivio storico dell'Istituto Centrale per il Catalogo e la Documentazione, busta 3. Si veda inoltre per la bibliografia Becchetti 1994.
<b>CO - CONSERVAZIONE E INTERVENTI</b>	
<b>STC - STATO DI CONSERVAZIONE</b>	
<b>STCC - Stato di conservazione</b>	buono
<b>STD - Modalita' di conservazione</b>	I negativi sono raccolti in contenitori progettati per garantire un sistema di archiviazione compatibile con le caratteristiche di queste opere particolarmente delicate. Sono stati ideati passe-partout con doppia finestra che permettono di visionare i negativi in trasparenza senza doverli rimuovere dalle custodie evitando in questo modo una manipolazione diretta degli originali. I passe-partout sono inseriti in singole cartelline conservate in scatole telate a conchiglia costruite su misura. Tutti i materiali sono conservati nei magazzini climatizzati del GFN Archivio fotografico.
<b>RST - INTERVENTI</b>	
<b>RSTI - Tipo intervento</b>	pulitura meccanica, umidificazione, spianamento, consolidamento, condizionamento
<b>RSTD - Riferimento cronologico</b>	1993
	In tutti i casi: distacco dalle buste, pulitura, montaggio in pass-partout. Dove necessario: riparazione delle lacerazioni e

<b>RSTT - Descrizione intervento</b>	lacune, consolidamento di pieghe e bordi, umidificazione, spianamento. Dove presente, è stato rimosso il nastro adesivo.
<b>RSTE - Ente responsabile</b>	Istituto Centrale per il Catalogo e la Documentazione
<b>RSTR - Ente finanziatore/sponsor</b>	Istituto Centrale per il Catalogo e la Documentazione
<b>RSTN</b>	Berselli, Silvia

## TU - CONDIZIONE GIURIDICA E PROVVEDIMENTI DI TUTELA

### CDG - CONDIZIONE GIURIDICA

<b>CDGG - Indicazione generica</b>	proprietà Stato
<b>CDGS - Indicazione specifica</b>	Ministero dei beni e delle attività culturali e del turismo
<b>CDGI - Indirizzo</b>	via del Collegio Romano, 27

### ACQ - ACQUISIZIONE

<b>ACQT - Tipo acquisizione</b>	acquisto
<b>ACQN - Nome</b>	Tuminello, Lodovico
<b>ACQD - Riferimento cronologico</b>	1906
<b>ACQL - Luogo acquisizione</b>	RM/Roma
<b>BPT - Provvedimenti di tutela - sintesi</b>	no

## DO - DOCUMENTAZIONE

### FTA - DOCUMENTAZIONE FOTOGRAFICA

<b>FTAN - Codice identificativo</b>	ft4088
<b>FTAX - Genere</b>	documentazione allegata
<b>FTAP - Tipo</b>	fotografia digitale (file)
<b>FTAF - Formato</b>	jpg
<b>FTAM - Titolo/didascalia</b>	Autore non identificato - Roma - Cimitero Acattolico al Testaccio - negativo su carta - 1870 ca
<b>FTAA - Autore</b>	Valentini, Stefano
<b>FTAK - Nome file originale</b>	ft4088.jpg

### FTA - DOCUMENTAZIONE FOTOGRAFICA

<b>FTAN - Codice identificativo</b>	ft4157
<b>FTAX - Genere</b>	documentazione allegata
<b>FTAP - Tipo</b>	fotografia digitale (file)

<b>FTAF - Formato</b>	jpg
<b>FTAM - Titolo/didascalia</b>	Caneva, Giacomo - Tivoli - Villa Adriana - negativo su carta - 1852
<b>FTAA - Autore</b>	Valentini, Stefano
<b>FTAK - Nome file originale</b>	ft4157.jpg
<b>FTA - DOCUMENTAZIONE FOTOGRAFICA</b>	
<b>FTAN - Codice identificativo</b>	ft4162
<b>FTAX - Genere</b>	documentazione allegata
<b>FTAP - Tipo</b>	fotografia digitale (file)
<b>FTAF - Formato</b>	jpg
<b>FTAM - Titolo/didascalia</b>	Caneva, Giacomo - Roma - Buttero a cavallo - negativo su carta - 1850
<b>FTAA - Autore</b>	Valentini, Stefano
<b>FTAK - Nome file originale</b>	ft4162.jpg
<b>FTA - DOCUMENTAZIONE FOTOGRAFICA</b>	
<b>FTAN - Codice identificativo</b>	ft4161
<b>FTAX - Genere</b>	documentazione allegata
<b>FTAP - Tipo</b>	fotografia digitale (file)
<b>FTAF - Formato</b>	jpg
<b>FTAM - Titolo/didascalia</b>	Caneva, Giacomo - Pechino - Pagoda di Porcellana - negativo su carta - 1859
<b>FTAA - Autore</b>	Valentini, Stefano
<b>FTAK - Nome file originale</b>	ft4161.jpg
<b>FTA - DOCUMENTAZIONE FOTOGRAFICA</b>	
<b>FTAN - Codice identificativo</b>	ft4336
<b>FTAX - Genere</b>	documentazione allegata
<b>FTAP - Tipo</b>	fotografia digitale (file)
<b>FTAF - Formato</b>	jpg
<b>FTAM - Titolo/didascalia</b>	Autore non identificato - Roma - Vaticano - Museo Gregoriano Profano (riproduzione da Parker 2862) - negativo su carta- 1874
<b>FTAA - Autore</b>	Valentini, Stefano
<b>FTAK - Nome file originale</b>	ft4336.jpg
<b>FTA - DOCUMENTAZIONE FOTOGRAFICA</b>	
<b>FTAN - Codice identificativo</b>	FFTUM01

<b>FTAX - Genere</b>	documentazione allegata
<b>FTAP - Tipo</b>	fotografia digitale (file)
<b>FTAF - Formato</b>	jpg
<b>FTAM - Titolo/didascalia</b>	sistemazione dei calotipi in scatola
<b>FTAA - Autore</b>	Frisoni, Cinzia
<b>FTAD - Data</b>	2014
<b>FTAK - Nome file originale</b>	FFTUM01.JPG
<b>ADM - ALTRA DOCUMENTAZIONE MULTIMEDIALE</b>	
<b>ADMN - Codice identificativo</b>	Fondo Tuminello_INV
<b>ADMX - Genere</b>	documentazione allegata
<b>ADMP - Tipo</b>	file in formato .xls
<b>ADMM - Denominazione/titolo</b>	Inventario del Fondo Tuminello
<b>ADMK - Nome file originale</b>	tuminello.xls
<b>ADM - ALTRA DOCUMENTAZIONE MULTIMEDIALE</b>	
<b>ADMN - Codice identificativo</b>	FONDO TUMINELLO
<b>ADMP - Tipo</b>	file in formato .doc
<b>ADMM - Denominazione/titolo</b>	Fondo Tuminello - Tavole di raffronto
<b>ADMK - Nome file originale</b>	FONDO TUMINELLO.doc
<b>BIB - BIBLIOGRAFIA</b>	
<b>BIBR - Abbreviazione</b>	Bonetti 2007
<b>BIBJ - Ente schedatore</b>	ICCD
<b>BIBH - Codice identificativo</b>	FFB019
<b>BIBX - Genere</b>	bibliografia specifica
<b>BIBF - Tipo</b>	catalogo mostra
<b>BIBM - Riferimento bibliografico completo</b>	Bonetti Maria Francesca, La Spedizione fotografica di Lodovico Tuminello in Tunisia, in Tunisia 1875. La Spedizione delle Società Geografica Italiana nelle immagini di Lodovico Tuminello, a cura di Maria Francesca Bonetti e Maria Mancini, Edizioni Fpm, Roma 2007, pp. 17-27
<b>BIB - BIBLIOGRAFIA</b>	
<b>BIBR - Abbreviazione</b>	Becchetti 1994
<b>BIBJ - Ente schedatore</b>	ICCD

<b>BIBH - Codice identificativo</b>	FFB018
<b>BIBX - Genere</b>	bibliografia specifica
<b>BIBF - Tipo</b>	catalogo mostra
<b>BIBM - Riferimento bibliografico completo</b>	Becchetti Piero, L'immagine di Roma 1848-1895. La città, l'archeologia, il medioevo, a cura di Serena Romano, Napoli, Electa Napoli, 1994
<b>BIB - BIBLIOGRAFIA</b>	
<b>BIBR - Abbreviazione</b>	Becchetti 1983
<b>BIBJ - Ente schedatore</b>	ICCD
<b>BIBH - Codice identificativo</b>	FFB008
<b>BIBX - Genere</b>	bibliografia specifica
<b>BIBF - Tipo</b>	libro
<b>BIBM - Riferimento bibliografico completo</b>	Becchetti Piero, La fotografia a Roma dalle origini al 1915, Roma, Colombo, 1983, p. 17
<b>BIB - BIBLIOGRAFIA</b>	
<b>BIBR - Abbreviazione</b>	Roma Cento
<b>BIBJ - Ente schedatore</b>	ICCD
<b>BIBH - Codice identificativo</b>	FFB016
<b>BIBX - Genere</b>	bibliografia di confronto
<b>BIBF - Tipo</b>	catalogo mostra
<b>BIBM - Riferimento bibliografico completo</b>	Roma Cento anni fa nelle fotografie del tempo: 17 dicembre 1970 – 17 marzo 1971, a cura di Piero Becchetti, Romagrafik, Roma, 1971, pp. 16-17; p. 25; pp. 28-29-30; p. 42; p. 44; p.51; p. 56
<b>BIB - BIBLIOGRAFIA</b>	
<b>BIBR - Abbreviazione</b>	Fiore Boerio 1968
<b>BIBJ - Ente schedatore</b>	ICCD
<b>BIBH - Codice identificativo</b>	FFB017
<b>BIBX - Genere</b>	bibliografia specifica
<b>BIBF - Tipo</b>	contributo in periodico
<b>BIBM - Riferimento bibliografico completo</b>	Fiore Boerio Lina, Ludovico Tuminello Fotografo romano, in Palatino, anno XII (4 <sup>a</sup> serie), n.3, 1968, pp. 283-294
<b>BIB - BIBLIOGRAFIA</b>	
<b>BIBR - Abbreviazione</b>	Negro 1965
<b>BIBJ - Ente schedatore</b>	ICCD

<b>BIBH - Codice identificativo</b>	FFB005
<b>BIBX - Genere</b>	bibliografia di confronto
<b>BIBF - Tipo</b>	libro
<b>BIBM - Riferimento bibliografico completo</b>	Negro Silvio, Nuovo Album Romano, Milano, Neri Pozza, 1965, f. IX, ff, 4, 5, 49
<b>BIB - BIBLIOGRAFIA</b>	
<b>BIBR - Abbreviazione</b>	Negro 1953
<b>BIBJ - Ente schedatore</b>	ICCD
<b>BIBH - Codice identificativo</b>	FFB010
<b>BIBX - Genere</b>	bibliografia di confronto
<b>BIBF - Tipo</b>	catalogo mostra
<b>BIBM - Riferimento bibliografico completo</b>	Negro Silvio, I primi fotografi romani, in Mostra della fotografia a Roma 1840-1815, a cura dell'Ente Provinciale per il Turismo, Roma, 1953, p. 16
<b>BIB - BIBLIOGRAFIA</b>	
<b>BIBR - Abbreviazione</b>	Cecchelli 1927
<b>BIBJ - Ente schedatore</b>	ICCD
<b>BIBH - Codice identificativo</b>	FFB015
<b>BIBX - Genere</b>	bibliografia di confronto
<b>BIBF - Tipo</b>	contributo in periodico
<b>BIBM - Riferimento bibliografico completo</b>	Cecchelli Carlo, Viatico della Roma che fu - Roma nell'Ottocento, ambienti ed edifici scomparsi, in Capitolium, numero speciale, anno III, agosto-settembre, 1927, p. 230
<b>BIB - BIBLIOGRAFIA</b>	
<b>BIBR - Abbreviazione</b>	Marsicola Palombi 2014
<b>BIBJ - Ente schedatore</b>	ICCD
<b>BIBH - Codice identificativo</b>	FFB031
<b>BIBX - Genere</b>	bibliografia di corredo
<b>BIBF - Tipo</b>	atti
<b>BIBM - Riferimento bibliografico completo</b>	Marsicola Clemente, Palombi Maria Rosaria, Gli archivi fotografici dell'Istituto Centrale per il Catalogo e la Documentazione, Gabinetto fotografico nazionale e Aerofototeca nazionale, in Immagini e memoria. Gli archivi fotografici di Istituzioni culturali della città di Roma, a cura di Barbara Fabjan, Roma, Gangemi, 2014, pp. 13-22
<b>BIB - BIBLIOGRAFIA</b>	

<b>BIBR - Abbreviazione</b>	Cestelli Guidi
<b>BIBJ - Ente schedatore</b>	ICCD
<b>BIBH - Codice identificativo</b>	FFB040
<b>BIBX - Genere</b>	bibliografia specifica
<b>BIBF - Tipo</b>	contributo in periodico
<b>BIBM - Riferimento bibliografico completo</b>	Cestelli Guidi Benedetta, Assenza dell'autore. Le raccolte fotografiche "Ludovico Tuminello" e "Ignazio Cugnoni" tra prassi artistica e processi di archiviazione nel Gabinetto Fotografico Nazionale, in Bollettino d'Arte, c.d.s.

## **MS - MOSTRE/ALTRI EVENTI CULTURALI**

### **MST - MOSTRA/EVENTO CULTURALE**

<b>MSTI - Tipo</b>	mostra
<b>MSTT - Titolo/denominazione</b>	L'immagine di Roma 1848-1895. La città. l'archeologia, il medioevo
<b>MSTE - Ente/soggetto organizzatore</b>	Ministero per i Beni e le Attività Culturali
<b>MSTL - Luogo, sede espositiva, data</b>	Roma, Istituto Centrale per il Catalogo e la Documentazione, Complesso Monumentale di San Michele, 1994

## **AD - ACCESSO AI DATI**

### **ADS - SPECIFICHE DI ACCESSO AI DATI**

<b>ADSP - Profilo di accesso</b>	1
<b>ADSM - Motivazione</b>	scheda contenente dati liberamente accessibili

## **CM - CERTIFICAZIONE E GESTIONE DEI DATI**

### **CMP - REDAZIONE E VERIFICA SCIENTIFICA**

<b>CMPD - Anno di redazione</b>	2007
<b>CMPN - Responsabile ricerca e redazione</b>	Lombardi, Giusi
<b>FUR - Funzionario responsabile</b>	Berardi, Elena

### **AGG - AGGIORNAMENTO/REVISIONE**

<b>AGGD - Anno di aggiornamento/revisione</b>	2015
<b>AGGE - Ente/soggetto responsabile</b>	ICCD
<b>AGGN - Responsabile ricerca e redazione</b>	Frisoni, Cinzia
<b>AGGF - Funzionario responsabile</b>	Berardi, Elena

**OSS - Osservazioni**

# Nel 1884 a Torino riceve una menzione d'onore per le fotografie esposte nella sezione architettura del Padiglione della città di Roma. Nel 1890 è premiato con una medaglia di bronzo all'Esposizione delle Arti e dell'Industria di Roma. Nel 1892 fa parte della giuria del primo concorso fotografico indetto dall'Associazione degli Amatori di Fotografia in Roma; nel 1899 partecipa all'Esposizione Fotografica di Firenze esponendo ritratti, riproduzioni ornamentali e prove di antichi processi fotografici. Nel 1903 mette all'asta il materiale del suo studio, e nel 1906, parte del suo archivio di negativi (che comprende anche alcune riproduzioni della serie Parker) viene acquisito dal Gabinetto Fotografico Nazionale. Muore a Roma il 7 luglio del 1907.

---

**Firma**